

East Multnomah Soil and Water Conservation District

ዓመታዊ ሪፖርት
የበጀት ዓመት 2020/2021



ዝርዝር

የሥራ አስፈጻሚው ደብዳቤ	3
ስለ EMSWCD	4
የገንዘብ ድጋፍ	6
ተሃድሶ	8
ጥበቃ	10
ፈጠራ	12
ሰልፍ	14
መላመድ	16
እኩልነት	18
ማህበረሰብ	20
ልማት	22
ሽርክና	24

በጀት ዋግነር፣ የአረም ስፔሻሊስት እና የፈጠራ ገላጭ የቀረቡ። የውሃ ቀለም ሥዕሎች



ከሥራ አስፈጻሚው ደብዳቤ

EMSWCD በ1950 ከተቋቋመ ጀምሮ በክልላችን ነገሮች ብዙ ተለውጠዋል። በከተሞች የበለፀገን ሆነናል፤ ነገር ግን የአየር ንብረት ቀውሱ እና በአፈር እና በውሃ ጤና ላይ ያለው ተጽእኖ በአሳዛኝ ሁኔታ በየአመቱ ጎልቶ ይታያል - ከእሳት እና ድርቅ እስከ ከፍተኛ የሙቀት መጠን እና የጎርፍ መጥለቅለቅ ድረስ ፣ እየታየ ነው።

EMSWCD ከገበሬዎች፣ ከከተማ ነዋሪዎች እና ከሌሎች ጋር ሁሉ የሚያከናውነው የጥበቃ ስራ የምንኖርበትን ቦታ በማጠናከርና ሞቃት ሙቀትን በተሻለ ሁኔታ ለመቋቋም እና ጅረቶች እና ወንዞች እንዲቀዘቅዙ በማድረግ የዱር እንስሳትን፣ አሳዎችን እና ሰዎችን ለመጠበቅ ይረዳል።

ከቅርብ ዓመታት ወዲህ፣ ከመሬት ተደራሽነት ጋር በተያያዘ የአሪገን አሳፋሪ ታሪክ እና በወረዳችን ውስጥ በታሪክ የተገለሉ ማህበረሰቦች ላይ ያሳደረውን የትውልድ ተፅእኖ በተመለከተ የተሰራ ብዙ አይነት ውጥን አለ። ይህ ውጥን ለEMSWCD ምን መስራት አንዳለበት፣ ከማን ጋር እና ለምን በተጭማሪም

አነጻጻን ሊጠቀሙ አንደሚችሉ እንዲገመገም እድል ፈጥሮለታል ። ስለሆነም ይህ በአብዛኛው ነጭ ዜጎችንና የመሬት ባለቤቶችን የሚያገለግሉ እንደኛ ባሉ ድርጅቶች ላይ ከባድ እና ፈታኝ ለውጥ ሊሆን ይችላል። ነገር ግን በዚህ ባልተመቻቸ ቦታ ላይ የተሻለ ለመስራት እና ለመግፋት ጠንክረን እየሰራን ነው. ብዙ የሚሠራ ስራም አለ።

ወደነዚህ አላማዎች እና ሌሎችም ፣ በዚህ አመት ማንነታችንን ፣ ምን እንደምናደርግ እና እንዴት እንደምናደርገው ወደፊት የበለጠ የሚቋቋም እና ለኑሮ ምቹ ሁኔታ ለመፍጠር የሚያስችል ብቃት ባለው ሰራተኛ የሚመራ ስልታዊ እቅድ ሂደት አስጀምረናል ። አንዲሁም

እነዚህን ገንዘብ በአደራ ለሚሰጡን ግብር ከፋዮች እሴት የመስጠት ውርስ እንዲቀጥል በማድረግ ይህን ቀጣይ ምዕራፍ ለEMSWCD ለመፍጠር ያገለግላል።

ናንሲ ጄ ሃሚልተን
ዋና ዳይሬክተር

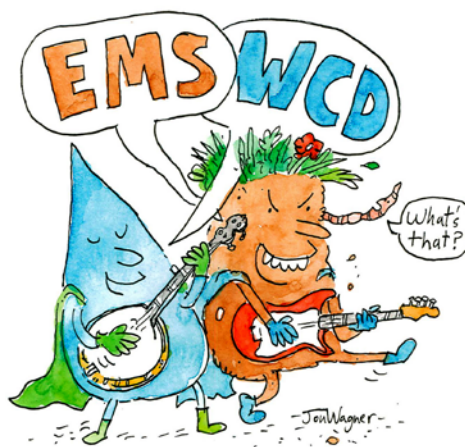
ስለ EMSWCD

ተልእኮ፡- ሰዎችን ስለመሬት እና ውሃ እንክብካቤ ግንዛቤ እንዲኖራቸው ማገዝ።

ራዕይ፡ መሬቶቻችን እና ውሃዎቻችን ጤናማ እና እርሻዎቻችን፣ ደኖችን፣ የዱር አራዊትን እና ማህበረሰቦችን መንከባከብ።

ሰፊ ስትራቴጂካዊ ግቦች፡-

1. የውሃ ጥራትን እና መጠንን መከላከል እና ማሻሻል.
2. የአፈርን ጥራት እና መጠን መጠበቅ እና ማሻሻል.
3. የተፈጥሮ አካባቢዎችን መከላከል እና ማሻሻል.
4. የእርሻ መሬቶችን መከላከል.
5. የግብርናውን ዘላቂነት ማሳደግ.
6. ፍትሃዊ የሆነ የተፈጥሮ ተደራሽነት መስጠት።



የምንቋቋማቸው የችግሮች ዓይነቶች

- ወራሪ አረሞች ከቁጥጥር ውጭ ሆነዋል
- የጅረት መቀቶች በጣም ሞቃት ናቸው።
- ጥቂት ገበሬዎች በግብርና ላይ ናቸው።
- የውሃ ፍሳሽ እና የአፈር መሸርሸር በአፈር እና በውሃ ጥራት ላይ ተጽእኖ ያሳድራል
- የአግ መሬት በቂ ጥበቃ እየተደረገለት አይደለም።
- በቂ ሰዎች ተፈጥሮን ማግኘት አይችሉም
- የከተማ እምብርት እየሞቀ እና የበለጠ እየተበከለ ነው።
- በክልሉ ውስጥ የሚኖሩ የተገለሉ ማህበረሰቦች አንፃር ያለው ኢፍትሃዊነት እየተባባሰ ነው።



የገንዘብ ድጋፍ

EMSWCD ገንዘብ: ከየት ነው የሚመጣው ምን ላይ ይውላል?

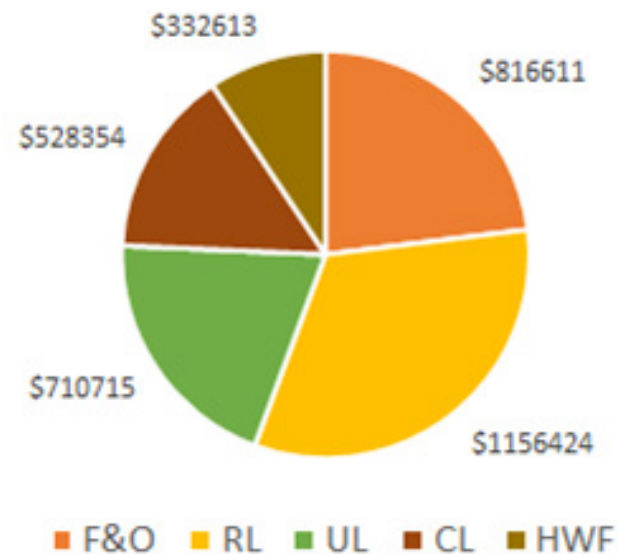
በየአመቱ፣ EMSWCD በ1000 ዶላር የተገመገመ የንብረት ዋጋ ከማልቶማህ ካውንቲ ከዊልሜት ወንዝ በስተምስራቅ ከሚገኙ ነዋሪዎች ሁሉ ይቀበላል (ይህ የመሬት ባለቤቶችን፣ የቤት ባለቤቶችን፣ ተከራዮችን፣ ነጋዴዎችን፣ ወዘተ.) ያካትታል።

ለ20-21 የበጀት ዓመት፣ በአጠቃላይ 5.3 ሚሊዮን ዶላር ገቢ ነበረው።

ቀሪው ለዕርዳታ እና ለመሬት ማመቻቸት እና ግዢዎች የሚያስፈልገው በጀት ከዓመታዊ የድንገተኛ አደጋ ፈንድና ከሁለት ልዩ የካፒታል ፈንዶችን ያካትታል።

ለ20-21 የበጀት ዓመት፣ የፕሮግራም ወጪዎች 10.8% በበጀት ውስጥ ነበሩ።

\$\$ ለፕሮግራም ማስኬጃ ወጪዎች ጥቅም ላይ ይውላል



ጠቅላላ የEMSWCD በጀት
FY20-21 = 15.1 ሚሊዮን ዶላር

ወጪዎች
በፕሮግራም FY 20-21

ፋይናንስ እና ስራዎች:

816,611 ዶላር

የገጠር መሬት:

1,156,424 ዶላር

የከተማ መሬቶች:

710,715 ዶላር

ጥበቃ ቅርስ: \$ 528,354

Headwaters እርሻ: \$

332,613

የካፒታል ፈንዶች

የመሬት ጥበቃ ፈንድ: \$

7.4M

የእርዳታ ፈንድ:

\$1.4ሚ



E.M.S.W.C.D. \$ Flow

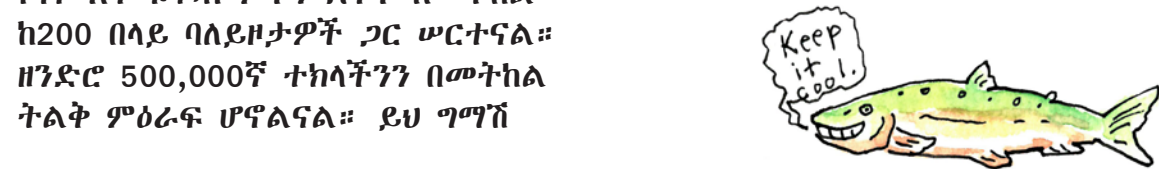
ተሃድሶ

ቀዝቃዛ ፣ ደስተኛ ሳልሞን

ሙቅ ውሃ እንደ ብክለት እንደሚቆጠር ያውቃሉ? እውነት ነው። በNDEQ (የአካባቢ ጥራት ዲፓርትመንት) ከሚቆጣጠራቸው ብክለቶች አንዱ የሙቅ ውሃ መጠን ነው ምክንያቱም ሙቅ ውሃ ለሳልሞን ጎጂ እና አልፎ ተርፎም ገዳይ ሊሆን ይችላል። በተጨማሪም በውሃ ጥራት እና በሌሎች የዱር እንስሳት ላይ ብዙ አሉታዊ ተጽእኖዎች አሉት

ለቤታችን፣ ለእርሻዎቻችን እና ለንግድ ቤቶቻችን ሲባል መንገድ ለመስራት የተፋሰሱ ደኖች ሲወገዱ፣ የአካባቢያችንን ጅረቶች በቀጥታ ፀሐይ እንድትመታ እና እንዲሞቁ አድርጓቸዋል። እንደ አለመታደል ሆኖ፣ አብዛኛዎቹ የአካባቢያችን ችረቶች እዚህ ለሚኖሩ ለሆኑ፣ ስቲልሄድ፣ ቺኑክ እና ቼም ሳልሞን በጣም ሞቃት ናቸው።

ስለዚህ ምን እያደረግን ነው? እነዚያን ደኖች melsen እየተከለሰባቸው ነው ወይ! ከ2009 ጀምሮ፣ በመላው ግሬሻም፣ ኮርቤት፣ ስፕሪንግዴል እና ትሮውዴል በጅረታቸው የዛፍ እና ቁጥቋጦዎችን ደኖች ለመትከል ከ200 በላይ ባለይዘታዎች ጋር ሠርተናል። ዘንድሮ 500,000ኛ ተክላችንን በመትከል ትልቅ ምዕራፍ ሆናልናል። ይህ ግማሽ



ሚሊዮን ዛፎች እና ቁጥቋጦዎች ጅረቶችን የሚከላከሉ እና የጅረት ሙቀትን የሚቀንሱ ናቸው።

ነገር ግን ጥቅሞቹ በሙቀት ላይ አይቆሙም። የጅረት ዳር ደኖች በእነሱ ውስጥ የሚፈሰውን ውሃ ያጣራሉ። ጅረቱ ላይ ከመድረሳቸው በፊት ብክለትን ያስወግዳሉ። ደኑ ወደ ተፈጥሯዊ ሁኔታው ሲመለስ በአዳኞች ምክንያት ቦታውን ለቀው የሄዱ ኑሮቸው ምግብና መጥለያቸው በእሱ ላይ የተመሰረቱ የዱር እንስሳት መመለስ ይጀምራሉ። ዛፎቹ እያረጁ በጅረት ውስጥ ሲወድቁ ወይም ቅርንጫፎቻቸውን ሲጥሉ የወደቀው ፍርስራሹ ለሳልሞን አመቺ የሆነ ቀዝቃዛ ውሃ እና መደበቂያ የሚሆን ጥልቅ ገንዳዎችን ይፈጥራል። የወደቁ ቅጠሎችም የሳንካ ምግብ ናቸው፣ ይህ ደግሞ ለዓሳ ምግብ ያቀርባል፣ እና የምግብ ሰንሰለት አንዲቀጥል ያደርጋል የኸረት ዳር ደኖች የጎርፍ እና የድርቅ ተጽእኖዎችን መቀነስን ጨምሮ ማህበረሰቦቻችን ከአየር ንብረት ለውጥ ተጽእኖዎች የበለጠ እንዲቋቋሙ ያደርጋቸዋል። [ስለ StreamCare ተጨማሪ ይወቁ።](#)

የStreamCare ጥቅሞች



አረም ማስወገድ



ንጹህ ውሃ



ውብት



የአፈር መሸርሸር መከላከል



የዱር አራዊት መኖሪያ



ቀዝቃዛ ውሃ



500,000 እጽዋቶች

ጥበቃ

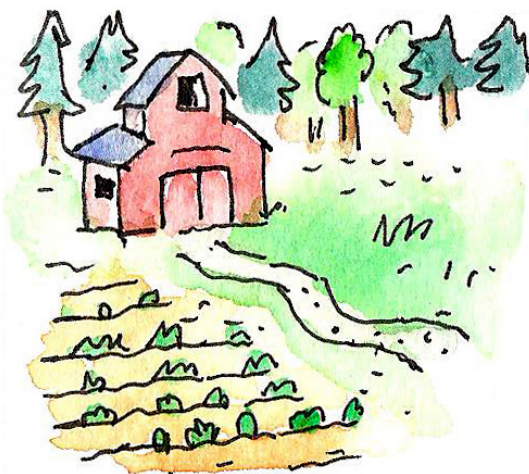
የወደፊት የእርሻ መሬት

ከተሞች እያደጉ ሲሄዱ በአካባቢው ገጠራማ አካባቢዎች ላይ ተጽእኖቸው እየጨመረ ይሄዳል። አሪገን ጠንካራ የመሬት አጠቃቀም ጥበቃዎች ሲኖሩት፣ የእርሻ መሬት በምርት ውስጥ መቆየቱን ማረጋገጥ አይችሉም። በሞልቶማህ ካውንቲ የሚታረስ የእርሻ መሬት መጠን በ4,548 ኤከር በ2012-2017 ቀንሷል። ይህ በቀን 2 1/2 ሄክታር መሬት ነው! በተመሳሳይ ጊዜ በእያንዳንዱ ሄክታር የእርሻ መሬት ዋጋ በአማካይ በ 75% ጨምሯል። እንደነዚህ ያሉት እሴቶች ለጀማሪዎች እና ለተቸገሩ ገበሬዎች የራሳቸው የሆነ የእርሻ መሬት ለማግኘት የማይቻል ያደርገዋል። ለእነዚህ ችግሮች ትርጉም ያለው መፍትሄ ካልተሰጠ፣ በቀጣይ የክልላችን የግብርና ስራ አደጋ ላይ ነው።

መሬት የሚገኝበትን አንዲሁም፣ ምርታማ፣ የበለጠ ተመጣጣኝ እና በዘላቂነት የሚታረስ መሆኑን ለማረጋገጥ እርሻዎችን እየገዛን እና የእርሻ ቦታዎችን እየሰራን ነው። በዚህ አመት በክልላችን ውስጥ ተጨማሪ 70 ሄክታር መሬት በመጠበቅ ባለ 50 ሄክታር እርሻ እና 20 ኤከር የሚለማ የእርሻ መሬት ገዝተናል።

ይህ የእርሻ መሬት ጥበቃ ስራ ጠንካራ

የገጠር ኢኮኖሚን ለማስቀጠል ቢረዳም የከተማ ነዋሪዎች እንደ ሰላጣ አረንጓዴ እና ቤሪ ያሉ በአገር ውስጥ የሚመረቱ የእርሻ ምርቶችን እንዲሁም ለጓሮአቸው የሚሆን እጅግ በጣም ተጠቃሚ ይሆናሉ። በእርሻ ፕሮጀክቶቻችን ላይ ያለው የአፈር፣ ውሃ እና የመኖሪያ አካባቢ ጥበቃዎች ሁላችንም የምንደሰትባቸውን የተፈጥሮ ሀብቶች ለመጠበቅ ይረዳሉ።



እንዲሁም ሁሉም ሰው የተፈጥሮን ሃብት ማግኘት እንዲችል ከአጋሮች ጋር እንሰራለን። በተፈጥሮ ውስጥ የመሆን ጥቅሞች ጤናማ እና ደስተኛ ማህበረሰቦችን ያስገኛሉ፣ ነገር ግን ሁሉም ሰው ወደ መናፈሻ ቦታዎች እና የተፈጥሮ አካባቢዎች ተመሳሳይ ተደራሽነት የለውም። በፖርትላንድ ከተማ፣ የቀለም ሰፈሮች ከነጭ ሰፈሮች 61% ያነሰ የፓርክ ቦታ አላቸው፣ እና ዝቅተኛ ገቢ ያላቸው ሰፈሮች ከከፍተኛ 60% ያነሰ አላቸው። ገቢ ሰፈሮች ባለፈው አመት ከግሬሻም ከተማ እና ከሜትሮ ጋር በመተባበር በሻውል ንብረት፣ በግሬሻም እምብርት ውስጥ የሚገኘውን የከተማ ደን ገዝተናል። እንደዚህ ያሉ ፕሮጀክቶች ለሁሉም የማህበረሰባችን አባላት የተፈጥሮን ጥቅሞች ያመጣሉ። [ስለ መስራት የእርሻ መሬት ጥበቃ የበለጠ ይወቁ።](#)

በ Multnomah County ውስጥ ያለው የእርሻ መሬት በ2012-2017 መካከል በ4,548 ኤከር ቀንሷል። ይህ በቀን 2 1/2 ሄክታር ነው!

70 አክሪ

ፈጥራ

በእርሻ ላይ አርቲፊሻል ኢንተለጅንስ

የበጋ ድርቅ፣ ከፍተኛ የአየር ሙቀት እና የውሃ ፍላጎት መጨመር የውሃ አቅርቦት ስርዓት በከፍተኛ ሁኔታ ውጥረትን ጨምሯል። የአየር ንብረት ለውጥ ስጋት እየሰፋ ሲሄድ ባለን ውሃ እንዴት የበለጠ ውጤታማ መሆን እንችላለን?

በግሬሻም ውስጥ በቬርና ጎን ችግኝ ጣቢያ ውስጥ ያሉ ሰዎች አንዳንድ ሀሳቦች አሏቸው። ሁልጊዜም ባለ 10 ሄክታር የችግኝ ጣቢያቸውን ቅልጥፍናን የሚያሻሽሉበትን መንገዶች ይፈልጋሉ። ስለዚህ የተሻሻለ ቴክኖሎጂን በመስኖ ስርአታቸው ውስጥ የማካተት ሀሳብ ይዘው ወደ እኛ ሲመጡ የዚህ አካል ለመሆን ጓጉተናል። የፕሮጀክቱን 75% ለመሸፈን በCLIP የወጪ ድርሻ ፕሮግራሞችን (የመቆያ የመሬት ባለቤት ማበረታቻ ፕሮግራም) የገንዘብ ድጋፍ አግኝተዋል።

እንዴት እንደሚሰራ፡ መስኖ ውስብስብ ነው። የአፈር እርጥበት፣ የአየር ሁኔታ፣ የውሃ ግፊት - የት እና ምን ያህል ውሃ እንደሚጠጣ በመረጃ ላይ የተመሰረተ ውሳኔ ለማድረግ እነዚህን ሁሉ ነገሮች ግምት ውስጥ

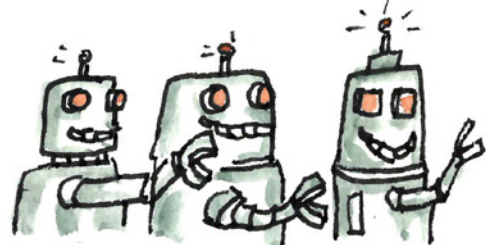
ማስገባት ያስፈልጋል። ቬርና ጎን ችግኝ ጣቢያ ይበልጥ ብልህ የመስኖ ውሳኔዎችን ለማድረግ በእውነተኛ ጊዜ ለመረጃ ምላሽ መስጠት የሚያስችል ሴንሰር ላይ የተመሠረተ የቁጥጥር ሥርዓት ጭኗል። መረጃን በደመና ውስጥ ያከማቻል እና በቀጥታ ወደ ስልክዎ ይልካል። “ግምቱን ከመስኖ ውሃ አስተዳደር ውጭ ያደርገዋል” - አሮን ጉፊ፣ የEMSWCD ከፍተኛ ጥበቃ ባለሙያ።

በትልቅ ቁጥጥር ፣ የበለጠ ውጤታማነት ይመጣል። አርሶ አደሮች የሚያስፈልጋቸውን ብቻ በመጠቀም ገንዘብን፣ ጉልበትን እና ውሃን መቆጣጠር ይችላሉ። ለምሳሌ፣ ይህ ፕሮጀክት በዓመት ቢያንስ 326,000 ጋሎን ውሃ ይቆጥባል በትንሽ ውሃ ብዙ ለመስራት ስንሞክር ወደፊት እንደነዚህ ያሉት ቴክኖሎጂዎች የበለጠ ለማምረት ጠቃሚ ይሆናሉ። እናም አምራቾቻችን ይህን አይነት የውሃ ቆጣቢ ፈጠራን ወደ እርሻቸው ሲያመጡ ደስተኞች ነን።

ይህ ከገበሬዎች ጋር በሽርክና ስንሰራ በCLIP የወጪ ድርሻ ፕሮግራሞችን ሊሳካ የሚችለው አንድ ምሳሌ ነው።

የ CLIP ልገሳዎች ከ EMSWCD ጋር አብረው ለሚሰሩ የግል የገጠር መሬት

ባለቤቶች እና የመሬት አስተዳዳሪዎች የገንዘብ ወጪ መጋራት ድጋፍ ይሰጣሉ። የከተማ ምንጮች ፣ ምንጮች ፣ እርጥበታማ መሬቶች ወይም ሌሎች የውሃ አካላት ባሉ የግል ንብረቶች ላይ የከተማ ፕሮጀክቶችም ብቁ ናቸው። የ CLIP ፕሮግራም እስከ <TAG1> 10,000 ድረስ ከሚሰጥ መደበኛ ትግበራ ጋር እስከ 75 % ወጪ-አጋራ ይሰጣል። [ስለ CLIP የበለጠ ይወቁ](#)።



“በመሰረቱ ከመስኖ ውሃ አያያዝ ግምቱን ይወስዳል”

- አሮን ጉፊ

326፣000 ጋሎን

ሰልፍ

ለሳልሞን አስተማማኝ ትምህርት ቤቶች

ሁላችንም እንደምናውቀው፣ Multnomah County በየዓመቱ ወደ 45 ኢንች ዝናብ ያገኛል፤ ነገር ግን ይህ ሁሉ ዝናብ መሬት ሲመታ ምን እንደሚሆን ጠይቀህ ታውቃለህ? በቅዳሜ ገበያ ላይ ከሆኑ፣ በቀጥታ ወደ Willamette ወይም በጎዳና ላይ ባለው የፍላጎት ማስወገጃዎች ውስጥ ሲወድቅ ሊያዩት ይችላሉ። በMount Hood Community College ውስጥ ከሆኑ ግን ዝናቡ ግዙፍ የመኪና ማቆሚያ ቦታዎችን ሲመታ እና የዝናብ ውሃ ወደ ቢሸር ክሪክ ወይም ኬሊ ክሪክ



Mount Hood Community College ከዚህ ፕሮጀክት በኋላ የሳልሞን ሴፍ ስርተፍኬት በማግኘቱ በክልሉ ውስጥ የመጀመሪያው የማህበረሰብ ኮሌጅ ሆኑ።

ሲወርድ ማየት ይችላሉ። በMHCC ላይ ያሉት የመኪና ማቆሚያ ቦታዎች ዝናብን የማይወስዱ፣ እጸዋት ካላቸው አካባቢዎች የበለጠ የሚሞቁ እና ከመኪናዎች እና ሰዎች ዘይት እና ፍርስራሾችን የሚይዙ እና በዝናብ ጊዜ ወደ ጅረቶች የሚገቡት የማይበሰብሱ ቦታዎች ናቸው። ከዚያም ጅረቶች ይሞቃሉ እና ይበክላሉ፣ ይህ ደግሞ የዱር አራዊት መኖሪያዎችን አደጋ ላይ ይጥላል - በተለይም እዚያ የሚኖሩት ሳልሞን!

ይህንን ለመዋጋት EMSWCD ከኤምኤችሲ.ሲ.ሲ. ከአሸዋ ወንዝ ተፋሰስ ካውንስል፣ ከግሬሻም ከተማ፣ ከሜትሮ ክልላዊ መንግስት፣ ከመንፈስ ማውንቴን ማህበረሰብ ፈንድ እና ከሌሎች የማህበረሰብ አጋሮች ጋር በመተባበር ማት ሁድ ፈጠረ። የማህበረሰብ ኮሌጅ የንፁህ ውሃ መልሶ ማቋቋም ፕሮጀክት። ይህ ፕሮጀክት ለአምስት ዓመታት ተጠናክሯል.

ፕሮጀክቱ ትላልቅ የአስፓልት/ኮንክሪት ክፍሎችን ከኤምኤችሲ.ሲ.ሲ. የመኪና ማቆሚያ ቦታዎች በማንሳት በዝናብ የአትክልት ስፍራዎች እና ደረቅ ጉድጓዶች በመተካት ውሃ በአስተማማኝ እና በቀስታ የሚፈስስበት፣ በአፈር እና እጸዋት የሚዋጥበት፣ የሚጣራበትን እና በመቀጠልም ወደ ጅረቶች መፍሰስ ይቀጥላሉ። ይህንን ሂደት

በዝናብ ውሃ ጉዞ ውስጥ በመጨመር ጅረቶች በፍጥነት አይሞሉም፣ እና ቆሻሻዎች እና ዘይቶች ወደ ጅረቶች ከመድረሳቸው በፊት ይያዛሉ። በእርግጥ ይህ ሂደት በMHCC 8 ሚሊዮን ጋሎን ቆሻሻ የዝናብ ውሃን በማከም 8000 ፓውንድ ብክለትን ከጅረቶች ውስጥ በየዓመቱ ይከላከላል።



ዴፓቭ ከመጠን ያለፈ ንጣፍን ለማስወገድ እና በከተማ አረንጓዴ ቦታ ለመተካት ከማህበረሰቦች ጋር የሚሰራ ለትርፍ ያልተቋቋመ ድርጅት ነው።

ተማሪዎች እና የማህበረሰቡ አባላት የቦታ እቅዶችን በማዘጋጀት፣ በአጋር ዴፓቭ የበጎ ፈቃደኝነት ዝግጅት ላይ አስፋልት እንዲወገድ፣ አዲሱን የዝናብ አትክልቶችን በመትከል እና ለአካባቢው ትምህርታዊ ምልክቶችን በመፍጠር ተሳትፈዋል። ይህ ፕሮጀክት ሳልሞኖች ወደ ክሪክ ሲመለሱ ውሃውን ደህንነቱ የተጠበቀ ለማድረግ እና የMHCC ተማሪዎችን እና ማህበረሰቡን ስለ ጥሩ የአካባቢ ጥበቃ መጋቢዎች አስፈላጊነት እና እንዴት መሆን እንዳለበት ለማስተማር መንገድ ለማቅረብ ያለመ ነው።

What's All The Construction About?

We're Depaving The Way For Salmon!

6 reasons

Why being Salmon Safe is great!

- 1 Beaver Creek and the Sandy River will be cleaner and safer for people and fish
- 2 MHCC is the first Salmon Safe certified community college, enhancing our sustainability
- 3 Rain gardens will filter polluted parking lot runoff before it reaches the river
- 4 One billion gallons of water treated over 30 years
- 5 Campus will be prettier!
- 6 These projects are attracting community investment to MHCC

Funded By:

In Partnership With:

sandyriver.org/projects/depave
 Questions? sara@sandyriver.org | 971-325-4224

፳፯፻፳፱

መላመድ

በ COVID ወቅት ሊከሰት የሚችለውን ሁኔታ እንደገና ማጤን

ኮቪድ-19 ባለፈው የበጀት ዓመት ዓለማችንን ምስቅልቅል ካደረገ በኋላ ነገሮች ወደ “መደበኛ” ይመለሳሉ ብለን ሁላችንም ተስፋ ስናደርግ፣ በመጨረሻ ምንም ነገር በቅርቡ ወደ “መደበኛ” እንደማይመለስ ተረዳን። ይልቁንም፣ “አዲስ መደበኛ”ን በዓይን ሕሊናህ በመሳል ላይ አተኩረናል። ኮቪድ ለመጀመሪያ ጊዜ ሲከሰት፣ ሁልጊዜም “በአካል” የነበረውን አብዛኛውን አሁን ወደተለመደው “ምናባዊ” ቅርጸት - ከስብሰባ ወደ አውደ ጥናቶች ወደ ዝግጅቶች ቀይረናል። የእነዚያ ቀደምት-የነበሩ ለውጦች ውጤቶች ልንጠብቀው የማንችለው ነገር ነበሩ። የእኛ የተሳተፎ እና የመገኘት ቁጥር ጨምሯል እናም ከዚህ ቀደም ከአቅማችን በላይ የሆኑ ሰዎችን ማግኘት ችለናል።

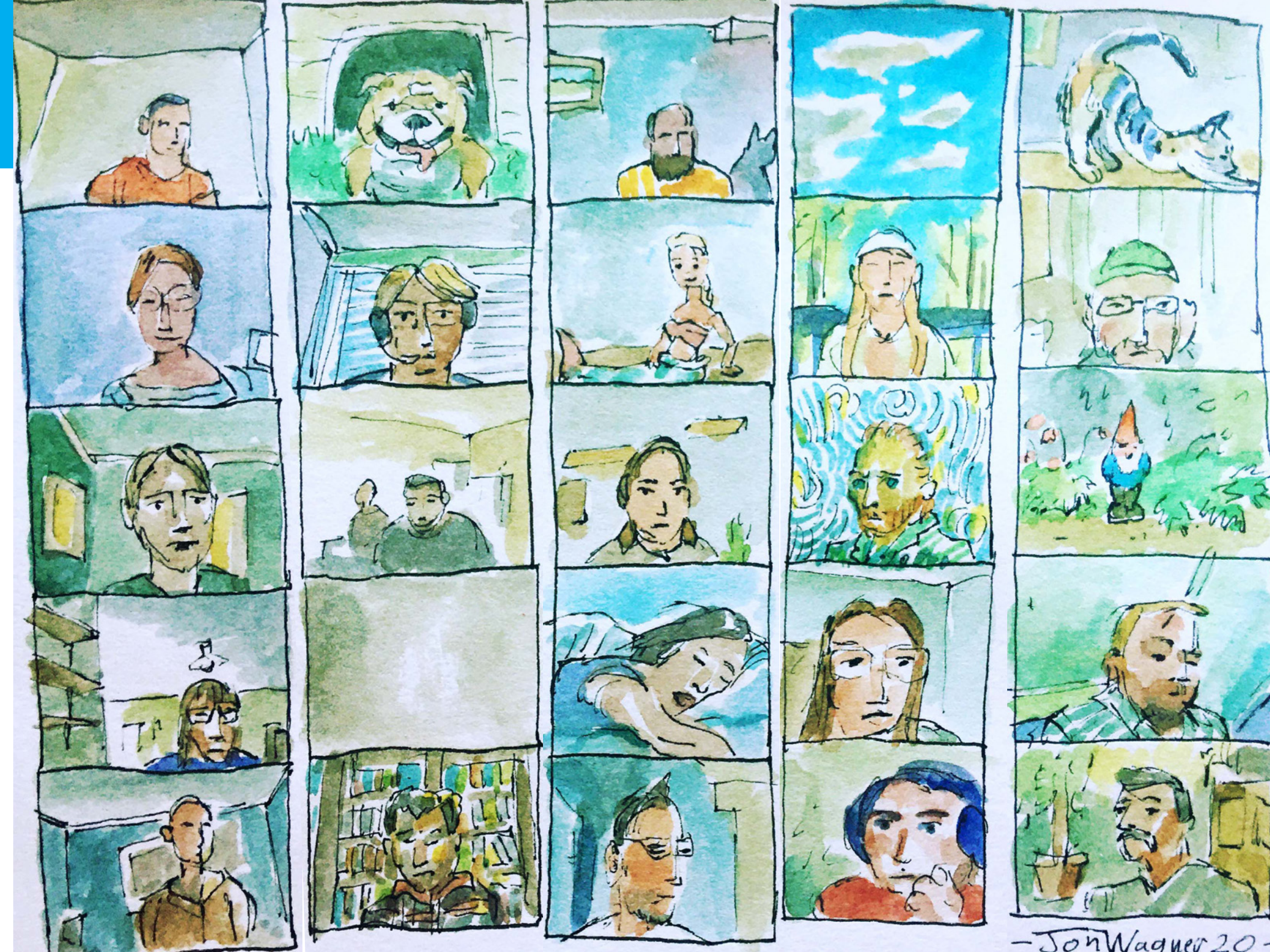
ያ እንዴት እንደተከሰተ እነሆ፡- በዚህ በጀት አመት፣ በፈለጋችሁ ጊዜ ከቤት ሆነው ሊታዩ የሚችሉ ምናባዊ እና የተቀዳ ዌብናሮችን በእጥፍ አሳድገናል። አንድ ተከታታይ ደንበኞችን ተመልካች ስለ

መቀየሪያው ያሰበው ነገር ይኸውና፡ “እባክዎ ከወረርሽኝ በኋላም ቢሆን ምናባዊ የመግር እድሎችን ማቅረቡን ቀጥሉ። በጣም ምቹ እና ጋዝ፣ ጊዜ እና አካባቢን ይቆጥባል።”

ከዎርክሾፖች ማጫወቻ መጽሐፋችን ላይ አንድ ገጽ ወስደን “የመስሪያ ሰዓታችንን” በመስመር ላይ አዘዋውረን በተደጋጋሚ ለማቅረብ እና ስለ መርሐግብር የበለጠ ተለዋዋጭ እንድንሆን አስችሎናል። የቢሮ ሰአታት ገበሬዎች ለምክር እና እቅድ ምክር ወደ እኛ የሚመጡበት ምናባዊ ቦታን ይሰጣሉ። ሁለት አርሶ አደሮች አንድ አይነት አይደሉም፣ ስለዚህ የአንድ ለአንድ አቀራረብ ገበሬዎች ጥያቄ እንዲጠይቁ እና ለሥራቸው የተለየ ምክር እንዲቀበሉ ዕድል ሰጥቷል። ውጤቱም በመሬት ላይ ተጨማሪ ጥበቃ ስራዎች እየተተገበሩ እና አርሶ አደሩ የተፈጥሮ ጥበቃ ግባቸውን እንዲያሳካ በማድረግ የመሬት እና የውሃ እንክብካቤ ተልእኳችንን በመወጣት ላይ ነው።

ምናልባት በኮቪድ ምክንያት ልናደርገው የሚገባን ትልቁ ለውጥ በታሪክ የተጠመደውን አመታዊ የእጭት ሽያጭ መሰረዝ ነበር። በመቶዎች የሚቆጠሩ የእጭት ገዢዎች እንዲሁም በመቶዎች የሚቆጠሩ ፈቃደኛ

ሠራተኞች። በኮቪድ-19 ማህበራዊ ርቀትን የመጠበቅ ግዴታዎች፣ ይህንን ክስተት በአካል ማካሄድ ለሰራተኞቻችን ወይም ማህበረሰባችን የማይጠቅም ወይም ደህንነቱ የተጠበቀ እንዳልሆነ ተገንዝበናል። በአካል በድጋሚ እስኪገኝ ድረስ ለዝግጅቱ ለመቆም በምትኩ የEMSWCD የመጀመሪያውን ምናባዊ ተወላጅ የእጭት ቅያሬ ቡድንን በፌስቡክ አስተናግደናል! ከ700 በታች ንቁ አባላት ያሉት፣ ህዝቡ አሁንም የትውልድ እጭትን በአስተማማኝ እና በብቃት መቀበል ችሏል። እንዲሁም 500 የሀገር በቀል ተክሎች ለፍትሃዊ የመስጠት ክብብ (ኢ.ጂ.ሲ.) ዝግጅት ከደጋፊ ትምህርታዊ ጽሑፎች ጋር ተዘጋጅተዋል። እነዚህ ክስተቶች በመሬት ውስጥ ብዙ ተወላጅ የሆኑ እጭትን የማግኘት ግባችን ላይ እንድንቆይ አስችሎናል። እንዲሁም ስለ ምርጥ ተሞክሮዎች እና የተፈጥሮ አቀማመጦች መረጃን ለህዝብ ማስረጨታችንን እንድንቀጥል አስችሎናል።



-Jon Wagner 20-

ፍትሃዊነት

የጋራ ትምሕርት

እንደ ጥበቃ ክልል በሰራችን ውስጥ ለፍትሃዊነት፣ ተደራሽነት እና ማካተት ቅድሚያ ሰጥተን ስንቀጥል፣ እንደ መንግስት ሰራተኛ፣ እንደ ግለሰብ እና እንደ ማህበረሰባችን አባላት በራሳችን ትምህርት እና እድገት ላይ ማተኮር አለብን። እራሳችንን ማስተማር የህይወት ዘመን ጉዞ ነው፣ ነገር ግን አጣዳፊ እና ትኩረት የሚሻ ነው።

ይህንን በተለያዩ መንገዶች አድርገንዋል፣ በሰራተኞች አቀፍ ስልጠና እና አውደ ጥናቶች፣ በተጨማሪም በምናደርገው ነገር ሁሉ ፍትሃዊነትን የሚያካትት አጠቃላይ የድርጊት መርሃ ግብር እና ጠንካራ እና ቁርጠኛ ቡድን ያካተተ ነው። ይህ ደግሞ በጣም ውጤታማ የሆነው ግን በትንሽ የፍትሃዊነት የውይይት ቡድኖቻችን በኩል ነው።

የውይይት ቡድኖቹ እያንዳንዳቸው በየወሩ የሚሰበሰቡ 3-4 አባላትን ያቀፉ በተለያዩ ርዕሰ ጉዳዮች ላይ ይወያያሉ። አባላቶችም ለቡድን ውይይት ለመዘጋጀት በርዕሱ ላይ ግብዓቶችን ይሰጣሉ። የተለያዩ የመግሪያ ዘይቤዎችን ለማስተናገድ ሰዎች

ማንበብን፣ ማዳመጥን፣ መመልከትን እና ማድረግን የሚያካትቱ ግብአቶችን መምረጥ ይችላሉ። እንደ ቡድን የቡድን ስምምነቶችን አዘጋጅተናል. እነዚህ ስምምነቶች በአክብሮት ለመነጋገር መመሪያ ይሰጡናል እና እራሳችንን እና አንዳችንን ሌላውን ተጠያቂ የምንሆንበት ይሆናል።

በአብዛኛው ዘር ላይ ትኩረት አድርገን ለሁለት አመታት ከቆየን በኋላ ዘንድሮ ከጾታ ጀምሮ ሌሎች የተገለሉ ማንነቶችን መማር እና መወያየት ጀመርን። በሥርዓተ-ጾታ ማንነት፣ በጾታ መድልዎ እና በጾታዊ

ዝንባሌ ላይ አውደ ጥናቶችን ለማቅረብ ከYWCA ጋር ውል ገብተናል።

የጋራ ትምህርት የምናገለግላቸውን የተለያዩ ማህበረሰቦችን ፍላጎቶች በተሻለ መልኩ ለማሟላት የሚያስፈልገንን መሰረት ሰጥቶናል። ነገር ግን ሰራተኞች የአስተሳሰብ፣ ተፅእኖ ባላቸው መንገዶች እርስ በርስ አስቸጋሪ ውይይቶችን ለማድረግ እንዲችሉ ጨምሯል። ውጤቱም የተሻሻለ የውስጥ ግንኙነት፣ ጤናማ ግንኙነቶች እና በእለት ተእለት ስራችን ውስጥ የበለጠ ርህራሄ የተሞላ ነው።



ፍትሃዊነት ምንድን ነው?
ብዝሃነት ሰዎች የሚለያዩባቸውን ብዙ መንገዶች የሚያመለክት ሆኖ ሳለ፣ ፍትሃዊነት ለሁሉም ሰዎች ፍትሃዊ ተደራሽነት፣ እድል እና እድገት መፍጠር ነው።
- ideal.com

- ### ስምምነቶቹ
1. ስለ ልዩ መብት፣ የሃይል ተለዋዋጭነት፣ ሳያውቅ አድልዎ እና የጎደሉ አመለካከቶችን ያስታውሱ።
 2. ግላዊነትን አክብር (የግል ታሪኮች ይቆያሉ፣ ይማራሉ)።
 3. ለመረዳት ያዳምጡ.
 4. በኃላፊነት ስሜት ተናገር።
 5. ቦታ ይፍጠሩ / ቦታ ይውሰዱ.
 6. እውቅና መስጠት፣ መቀበል እና ስህተቶችን በመስራት ላይ።
 7. ነገሮችን በተለየ መንገድ ለመስራት ፈቃደኛ ይሁኑ እና/ወይም ምቹት አይሰማዎትም።
 8. አለመዘጋትን ይጠብቁ እና ይቀበሉ.



ትምሕርት

የጥበቃ ሥራ መንገዶችን መፍጠር

የአካባቢ ጥበቃ መስክ የተገነባው በዘረኝነት እና በመገለል ታሪክ ላይ ነው፣ በዚህም ምክንያት የማህበረሰቦቻችንን ልዩነት የማያንጸባርቅ ማህበረሰብ እንዲኖር አድርጓል። በዚህ ታሪክ ምክንያት፣ መፍትሄዎች በሁሉም ደረጃዎች የተጠኑና የታሰቡ አቀራረቦችን ይፈልጋሉ - ትምህርት፣ ተደራሽነት፣ ስልጠና እና ልማት። በሌሎች እጦታ የአትክልት ስፍራ በ2020 የጥበቃ አጋሮች የገንዘብ ድጋፍ እንደ የማህበረሰብ መኖሪያ መልሶ ማቋቋሚያ ፕሮጀክት ያሉ ፕሮጀክቶች BIPOC (ጥቁር፣ ተወላጆች እና የቀለም ህዝቦች) ወጣቶች እንዲያገኙ እድል ይሰጣል። በሕይወታቸው መጀመሪያ ላይ በጥበቃ ውስጥ የተሳተፉ ይህ ለአዳዲስ ሙያዎች እና የስራ እድሎች በሮችን ይከፍታል እና በማህበረሰብ ውስጥም የባለቤትነት ስሜትን ያሳድጋል።

በተለያዩ የምስራቅ ፖርትላንድ ማህበረሰብ መሃል የሚገኘው የሌች ጋርደን የተፈጥሮን ውበት እና ከከተማዋ ግርግር እረፍት ይሰጣል። ፕሮጀክቱ አምስት ሄክታር መሬት ወደ ጤናማ መኖሪያ የሚመልስ ቢሆንም፣ ያ ጅምር ብቻ ነው። የፕሮጀክቱ ትክክለኛ

አላማ የማስተማር፣ የመልሶ ማቋቋም፣ የፕሮጀክት ግምገማ፣ ሪፖርት ማድረግ እና ከማህበረሰብ አጋሮች ጋር መስራትን የሚያካትቱ የጥበቃ ስራዎችን መፍጠር ነው።

እንዴት ነው የሚሰራው፡ ብሉፕሪንት ፋውንዴሽን፣ የአፍሪካ ወጣቶች እና ማህበረሰብ ድርጅት እና የሽማግሌዎች ጥበብን ጨምሮ ከ BIPOC ከሚመራው አጋሮች ጋር በመስራት ወጣቶችን ከመንደፍ እና ከጉብኝት እስከ ተክሎች ስርጭት፣ የቦታ ዝግጅት፣ የአገሬው ተወላጆች የሆኑ ዝርያዎችን በመትከል፣ በመንከባከብ እና በመምራት ላይ ይገኛሉ። ክትትል፣ ከተፈጥሮ ውጭ ያለውን ጊዜ አእምሯዊ እና ስሜታዊ ጥቅሞችን በመገንዘብ ፣ በአስተሳሰብ እና በጥበብ ላይ ያተኮሩ እንቅስቃሴዎችን ፈጥረዋል ።

ኮቪድ-19 ተለዋዋጭ እና ፈጠራ አቀራረብን ይፈልጋል። ወረርሽኝ ከመከሰቱ በፊት የማይቻሉ አንዳንድ ነገሮች - እንደ በአካል የሚደረጉ ስብሰባዎች - በዙም በመጠቀም በጣም ቀላል ሆነዋል። ብዙ ጊዜ የሚደረጉ ስብሰባዎች ጠንካራ ግንኙነቶችን እና የበለጸገ ትብብርን አስከትለዋል። የእነሱ አስልጣኝን ስልጠና የማማከር ሞዴላቸው፣ በመጀመሪያ የታቀደ ባይሆንም፣ በጣም ስኬታማ ከመሆኑ

የተነሳ አጋሮቹ ወደፊት ጥረቶች ውስጥ እንዲካተቱት ይገምታሉ። የፕሮጀክቱን ታይነት ከፍ በማድረግ ተከታዮችን እና ሽልማቶችን በማፍራት እና ከአካባቢያዊ እና ማህበራዊ ፍትህ ድርጅቶች የገንዘብ ድጋፍ እና ድጋፍ ለማግኘት አዳዲስ ዕድሎችን በሮች በመክፈት ስለ ፕሮጀክቱ እና አጋርነት ቪዲዮዎች ፣ አቀራረቦች እና ታሪኮች በሰፊው ተሰራጭተዋል።

በራሳቸው አነጋገር፡ “የሌች ገነት ‘Back 5’ የፕሮጀክት ቦታ በዋናው የፕሮጀክት ሽርክና ውስጥ በተፈጠሩ ግንኙነቶች አማካይነት ለሌሎች ድርጅቶች የስልጠና ቦታ/መርጃ ሆኗል። ይህ የፍትሃዊነት እና የመደመር ፣ የትብብር እና የሰው ሃይል/የአመራር ስልጠና ግቦቻችንን የበለጠ ያጎለብታል።

ስለ ድጎማ ፕሮግራሞችን የበለጠ ይወቁ።



ልማት



HIP Grad የእርሻ መሬት ገዙ

60% የሚሆነው የአሪገን የእርሻ መሬቶች በሚቀጥሉት 20 ዓመታት ውስጥ እጃቸውን እንደሚቀይሩ ይጠበቃል እና ከ 30 ዓመት በታች ያሉ አርሶ አደሮች የማልቶማህ ካውንቲ 10% ያህሉ ብቻ ናቸው። ወጣቶች እርሻ ለመጀመር ወይም ለመቀጠል ሳይፈልጉ፣ እና የእርሻ መሬት ለመግዛት ወይም እርሻ ሳይጀምሩ፣ አብዛኛው የማልቶማህ ካውንቲ የእርሻ መሬቶች በሚቀጥሉት አስርት ዓመታት ውስጥ ይጠፋሉ ብለን መገመት እንችላለን። ይህንን ጉዳይ ለመዋጋት የወደፊት አርሶ አደሮች ስለ እርሻ አስተዳደር እና አስተዳዳርነት እና የእርሻ ንግድ ለማካሄድ አስፈላጊ የሆኑትን ግብዓቶች ፍትሃዊ ተደራሽነት ማግኘት አለባቸው። የእኛ የ Headwaters ኢንኩቤተር እርሻ ፕሮግራም ሚና የሚጫወተው እዚህ ላይ ነው።

የ Headwaters Incubator Farm Program (HIP) ልምድ ያካበቱ አርሶ አደሮች በተመጣጣኝ ዋጋ የእርሻ መሬቶችን እና የግብርና ግብአቶችን፣ የምርጥ የአመራር ዘዴዎችን መረጃ እና ከአካባቢው አነስተኛ እርሻ ኔትወርኮች ጋር ትስስር በመፍጠር የግል የእርሻ ስራዎችን ለመክፈት ይረዳል። HIP በአሁኑ ጊዜ በፕሮግራሙ 15 የእርሻ ቢዝነሶችን በ17 ተጨማሪ አስመርቋል። ከተመራቂዎቹ ከ90% በታች የሚሆኑት በEMSWCD ዲስትሪክት ውስጥ ባሉ ገበያዎች ወይም ምንጭ አቅርቦቶች ላይ ማረስ እና

መሸጥ ቀጥለዋል። የግላስራይ ፋርም ጀስቲን ሲምስ አንድ የኤችአይፒ ተመራቂ ሲሆን ኢንኩባተርን በተሳካ ሁኔታ ውጤታማ የሆነ የእርሻ ሥራ ለመመሥረት የተጠቀመ ነው። እ.ኤ.አ. በ2016፣ ለብዙ አመታት በተከራይ የከተማ ቦታዎች ላይ ካደገ በኋላ፣ ጀስቲን 1.5 ሄክታር የእርሻ መሬት በ Headwaters Farm ላይ ማረስ ጀመረ። በአንድ ማዕከላዊ እርሻ ላይ የማምረት ቅልጥፍና፣ ከኤችአይፒ ድጋፍ አገልግሎቶች እና አብሮገነብ የእርሻ ማህበረሰብ በተጨማሪ ችግሮችን ለመፍታት፣ የጅምላ ግዢ እና የእርሻ ምርትን እንዲማር ረድቶታል።

ግላስራይ ፋርም በኤችአይፒ ውስጥ በነበረባቸው አምስት ዓመታት ውስጥ ጀስቲን ሽያጩ ሲያድግ እና ገበያው ሲበረታ ተመልክቷል። በተለያዩ መሳሪያዎች፣ የምርት ሚዛኖች፣ የሰራተኞቹ ብዛት እና ተጨማሪ ኢንቨስትመንቶችን በማድረግ ለንግድ ስራው ተስማሚ በሆኑ መሳሪያዎች እና የእርሻ ግብዓቶች ላይ ሙከራ አድርጓል። የድሮ ጆን ዲሬ ትራክተርን ጨምሮ። የእሱ የግብርና ክህሎት፣ እውቀት እና መሳሪያዎች ተሻሽለዋል። ጀስቲን አዳዲስ ቅልጥፍን እና የምርት ልምዶችን ለማግኘት እና ለሴንት ጆንስ፣ ሞንታጊላ እና ፖርትላንድ ስቴት ዩኒቨርሲቲ ገበሬዎች ገበያዎች ከፍተኛ መጠን ያለው ምርት ማምጣት ችሏል።

ጀስቲን ከአምስት አመት የኢንኩቤተር ፕሮግራም ከመመረቁ በፊት በክላካማስ ካውንቲ ባለ 8 ሄክታር እርሻ መግዛት ችሏል። አሁን ያንን መሬት በንጥረ-ምግብ-ጥቅጥቅ ያሉ የተደባለቁ አትክልቶችን ለአካባቢው ገበያዎች ለማምረት እና የእርሻውን የአፈር እና የውሃ ሃብቶች የሚከላከሉ እና የሚያጎለብቱ የግብርና አሰራሮችን ሞዴል በመስራት ላይ ይገኛሉ። [ስለ Headwaters Incubator Farm የበለጠ ይወቁ።](#)



አነስተኛ እርሻ ፈጠራ

አነስተኛ እና መካከለኛ እርሻዎች ብዙ ፍራፍሬዎችን እና አትክልቶችን ማምረት ይችላሉ. ይህም ሲባል፣ የገበሬዎቻችን የምርት መጠን አሁንም በጣም ትንሽ በመሆኑ በተለመደው የእርሻ ማጠቢያ እና ማሸጊያ መሳሪያዎች ላይ ትልቅ መዋዕለ ንዋይ ማፍሰስ ዋስትና ይሰጣል። አትጨነቅ! አርሶ አደሮች ፈጠራ እና ብልሹ ካልሆኑ ምንም አይደሉም። የእኛ የአትክልት ስፒንሮች ጥሩ ምሳሌ ናቸው! የኤችአይፒ ገበሬዎቻችን አረንጓዴውን ከሰበሰቡ በኋላ፣ በአንዳንድ አርሶ አደሮች እና የኢ.ኤም.ኤስ.ዲ.ቲ.ዲ.ሲ.ዲ ሰራተኞች ከፍተኛ መጠን ያለው የሰላጣ እሽክርክሪት ወደተዘጋጁት፣ ወደ እነዚህ ማጠቢያ ማሸኖች (አዎ እንደ ልብስ!) ይጣላሉ። ከመጠን በላይ ውሃን ማስወገድ በጣም ሊበላሹ የሚችሉትን ሰብል ረጅም የመቆያ ህይወት ይሰጠዋል!

ጥርክኖ

ምክንያቱም, በእርግጥ, እኛ ብቻችንን አላደረግንም.

Grantees

Albina Cooperative Garden
Audubon Society of Portland/Columbia Land Trust
Camp E.L.S.O. Inc. (Experience Life Science Outdoors)
City of Gresham
Columbia Grange
Columbia Riverkeeper
Columbia Slough Watershed Council
Depave
Ecology in Classrooms and Outdoors
Friends of Nadaka Nature Park
Friends of Sellwood Community House
Friends of Zenger Farm
Gresham Barlow School District
Grow Portland
Growing Gardens
Home Builders Foundation
Human Access Project
Immigrant and Refugee Community Organization (IRCO)
Johnson Creek Watershed Council
Kindness Farm
Latino Network
Leaven Community/Salt and Light Lutheran
Metropolitan Family Service
Multnomah County
Oliver P. Lent PTA
Oregon State University Extension
Our Happy Block with Calvary Lutheran Church
Our Village Gardens
Outgrowing Hunger
Parkrose Community United Church of Christ
Portland Area CSA Coalition
Portland Fruit Tree Project
Portland Opportunities Industrialization Center Inc.
Reparations and Earth Restoration Initiative
Rigler Elementary Padres Unidos PTA
ROSE Community Development
Sauvie Island Center
St Johns Swapnplay (Swap)
Urban Greenspaces Institute
Urban Nature Partners PDX

Vanport Placemaking Project
Verde
Wisdom of the Elder, Inc.
World of Salmon Council

Contractors

Adelante Mujeres.
Amy Whitworth
Appraisal and Consulting Group, LLC
Assessment Associates, Inc.
Capacity Building Partnerships, LLC
Catalysis, LLC
CBRE, Inc.
Celeste Searles-Mazzacano
Clackamas Community College.
Coalition of Communities of Color
Community Engagement Liaisons, PKS International
Deepculture.net & Black Futures Farm, Malcolm Hoover
Emma Browne Photography
First American Title of Oregon.
Sandy River Watershed Council
Native American Youth and family Association (NAYA)
G&P Obrist Excavating, LLC.
H&R Engineering
Harry Short, Mudjoy Farm
Jacob Rose
Jaime English
JLM, LLC
Lora Price
Lydia Cox
McCord, Construction, LLC.
Michelle E. Smith, Attorney at Law
Mosaic Ecology
New Theory Consulting
Oregon State University (OSU)
OTAK, Inc.
Pacific HR
Pacific Hydro-Geology, Inc.
Ping Khaw LLC
Schroeder Law Offices PC

Stamberger Outreach Consulting
Tax Supervising & Conservation Commission (TSCC)
YWCA

Partners

Adelante Mujeres
City of Gresham
City of Portland
City of Troutdale
Clackamas Soil and Water Conservation District
Columbia Grange
Columbia Land Trust
Columbia Slough Watershed Council
Friends of Nadaka
Hood River Soil and Water Conservation District
June Key Delta House
Johnson Creek Interjurisdictional Committee
Metro
Mt. Hood Community College
Multnomah County
Multnomah County Drainage District
Multnomah County Farm Bureau
Multnomah County Transportation Division
Native American Youth and Family Association
Northeast Coalition of Neighborhoods
Oregon Association of Nurseries, Mt. Hood Chapter
Oregon Department of Fish and Wildlife
Oregon State Department of Environmental Quality
Oregon State Parks
Oregon State University
OSU Master Gardeners
Outgrowing Hunger
People Places Things
Sandy River Watershed Council
Sandy River Basin Partners
Tualatin Soil and Water Conservation District
US Forest Service Columbia River Gorge National Scenic Area
Verde
Voz
West Multnomah Soil and Water Conservation District